



三星堆里的“中国龙”

文 / 邹 鹏

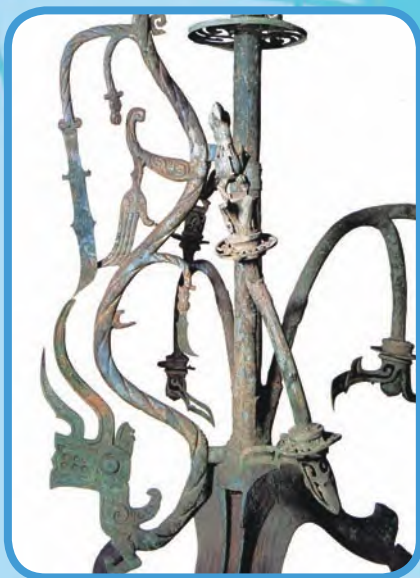
我们都知道，神话传说中的龙是中华民族的象征，古人对龙十分崇拜，而全国各地考古学家发现的龙造型的文物更是数不胜数，三星堆遗址也不例外。今年刚好是中国的农历龙年，让我们一起到三星堆中认识一下那些既奇怪又可爱的中国龙吧！

三星堆中有哪些龙

在三星堆出土的文物中，龙的造型真不少，我们陆续介绍过的一些文物上都有龙的身影。比如最著名的一号青铜神树的一侧就有一条龙，它张开大嘴，露出锋利的牙齿，身上还长着像刀一样的羽翅。最特别的是，它的身体像麻花一样缠绕在一起，专家认为它是一头双身的“交龙”。

可惜的是，一号青铜神树出土的时候，龙的后半身已经残缺了。不过，告诉大家一个好消息，我们在三星堆新发现的三号、八号等新的“祭祀坑”里都找到了龙身体的许多残件，由此推断这条龙的身体应该是一直延伸到树梢的。大家可以想象一下，4米多长的青铜龙从天而降是多么有气势呀！

除此之外，我们还发现了爬在中空圆柱体上的羊头龙、趴在青铜器盖一侧的龙、青铜神坛上抓着牛头的四条飞龙等。



一号青铜神树一侧的龙

三星堆出土的文物中最有王者气度的青铜大立人像的衣服上，同样有龙的图案，彰显了青铜大立人的身份和地位。



“虎头虎脑”的龙

在三星堆新发现的几个“祭祀坑”里，体形最大、造型最特别的龙是八号坑中的两件。

第一件是“虎头虎脑”的青铜龙。它通高75.5厘米，是目前三星堆发现的体形较大的青铜动物造型之一。这条龙的头很像一个老虎头，脑后长着又大又尖的耳朵，头顶有两只长长的、弯曲的犄角，一双圆眼睛向外鼓出来，鼻子向上微微隆起，可以清楚地看到它大大的鼻孔。它的大嘴微微张开，如果仔细观察会发现它的

嘴里上下各长着四颗门齿和两颗獠牙，既凶猛又可爱。更特别的是，它的嘴里还衔着一件弓形的青铜带状物，至今我们都不知道这是做什么用的。

这条长相可爱的龙的形态也很有特点，只见它前爪着地做支撑，身体上翘，就像是正在准备倒立。那正高高立起的身体已经残断了，它的下面是一个三叉形的底座，每个分支前端都站立着一只青铜鸟（残缺两只），鸟的嘴巴扁扁的，有点儿像鸭嘴。嘴巴上还有小型吊环，估计这上面原本挂着某种装饰品。这条龙的身上铸有漩涡纹和条形斑纹，出土的时候考古工作者还发现花纹里有黑色的彩绘，可以想象几千年前它是多么漂亮。

最有趣的是，在这条龙后半身的下方还有一个长方形的青铜片，用铜丝缠在了龙身上，就好像打了补丁一样。从这块补丁的形状和“缝补”方法来看，专家们认为这是古代工匠在铸造的时候故意留下的开口，这样一来人们就



能往这条龙的身体里放入一些珍贵的物品了。

目前，在三星堆发现的体形如此大、造型如此奇怪的龙还真不多见，这件“虎头虎脑”的龙因此也显得非常珍贵。学者们认为它可能是三星堆古蜀国陈设在神庙中的祭祀重器之一。

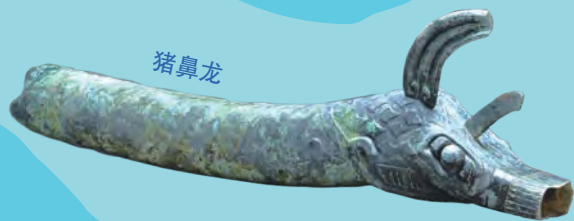
奇特的“猪鼻”龙

除了可爱的虎头龙，八号坑里还发现了一件奇特的龙形器物。它长 120 厘米，整个身体看上去就像一根又粗又长的“管子”，身上还有浅浮雕的鱼鳞纹和羽翅纹。这条龙的头上有一双向前弯曲的长耳朵，中间还有长长的、扁扁的犄角，圆圆的眼睛外突成扁长的形状，下面长着一排方形的牙齿。

最特别的要数它又长又扁的嘴巴，好像吹风机的出风口，也有点儿像长长的猪鼻子，所

以专家们暂时给它取了一个形象的名字——猪鼻龙。如果大家仔细观察就会发现，它扁扁的嘴巴上装饰着一圈成排的牙璋图案。牙璋是古蜀人使用最多的玉石礼器，这组图案为什么会出现在这件奇特的龙形器上呢？至今我们还没有找到答案。

由于这件龙形器是中空的，青铜外壁的厚



度只有 3 毫米左右，而且它尾部的断口处还有钻孔，因此专家们判断这件器物应该不是独立使用的，而是更大型器物的一部分，很可能是套在木柱上使用的，上面的钻孔也许起的是固定作用。这样奇特的器物目前三星堆也只发现了一件，它的具体用途还不得而知。

除了这两件又大又怪的龙形器，人们在三号“祭祀坑”还发现了一件小型的盘龙器盖。它的口径只有 6.8 厘米，一条龙正好盘在圆形的盖子上，只见它张着大嘴，露出锋利的牙齿，双目突出，头上长着犄角和大耳朵，好像腾云驾雾一般。专家推断这件器物应该是某件青铜容器的盖子，而上面的这条龙就是盖钮，真是精巧无比的设计！



现在，三星堆遗址出土了数量庞大的龙形或带有龙图案的文物，它们造型各异，各具特色，反映了古蜀人独特的造型艺术和审美观念。专家们研究认为，这些龙形象既展现了古蜀人自身的创造力，也反映了古蜀文明和中原文明的紧密联系和相互影响。三星堆的龙是中国源远流长、博大精深的龙文化的体现，也有力地证明了古蜀文明是中华文明的重要组成部分。



虎头龙身后的青铜片